

SIBER SF ECO

MANUAL DE INSTALACIÓN



APLICACIÓN

El SIBER SF ECO está disponible en 3 versiones:

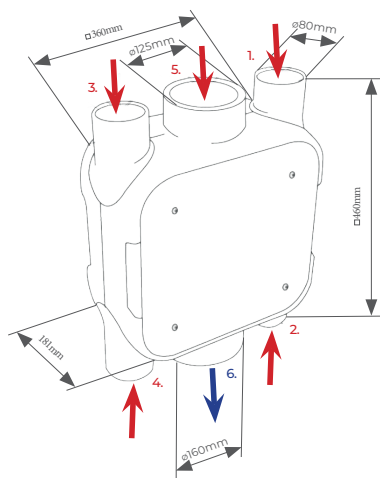
- **Siber SF ECO Auto**
- **Siber SF ECO Hígro**
- **Siber SF ECO Hígro+**

Las presentes instrucciones de instalación sirven para los 3 modelos mencionados.

El SIBER SF ECO puede instalarse tanto en muro como en techo, con los soportes de fijación estándar incluidos. Para la posición correcta de las conexiones de los conductos y sus dimensiones [ver el apartado siguiente].

Los equipos se pueden regular a través un mando externo de 3 velocidades con conexión por cable a la unidad.

CONEXIONES Y DIMENSIONES



LEYENDA

1. Toma de extracción Ø80mm
2. Toma de extracción Ø80mm
3. Toma de extracción Ø80mm
4. Toma de extracción Ø80mm
5. Toma de extracción Ø125mm
6. Toma de expulsión Ø160mm

FUNCIONAMIENTO

Descripción

La Unidad SF ECO se entrega lista para conectarse a la alimentación y funcionar de forma totalmente automática. El aire viciado de las estancias húmedas es extraído del interior de la vivienda, mientras que el aire fresco penetra en la vivienda a través de las entradas de aire instaladas en las estancias secas.

En función del tipo de mando de regulación utilizado, se puede llegar hasta 3 posiciones de ventilación. El caudal de aire se regula por posición de regulación.

SIBER SF ECO



Mandos de control opcionales

Ref: I3SZ



Mando táctil de 3 vel. y pulsador de marcha y paro

Ref: DF13-LCE



Mando analógico de 3 velocidades

Ref: I PV/GV

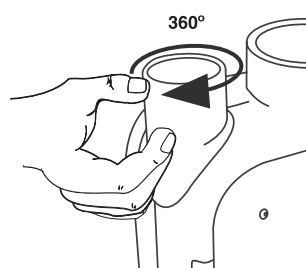


Interruptor de 2 velocidades

ORIENTACIÓN BOCAS

Bocas orientables 360°.

Gírelas para cambiar su orientación.



ATENCIÓN:

- La utilización de esta Unidad no está autorizada para las personas, incluidos menores, con las capacidades intelectuales reducidas, con las capacidades físicas limitadas o con la falta de experiencia y de los conocimientos necesarios, a menos que estén bajo la supervisión o que hayan recibido por parte de una persona responsable de su seguridad las instrucciones necesarias de cara a utilizar la Unidad.
- En cualquier caso debe realizarse un control sobre los niños para asegurarse de que no jueguen con la Unidad.

INSTALACIÓN

Generalidades

La instalación debe realizarse conforme:

- Exigencias de calidad de ventilación de las estancias (CTE HS3 – RITE 2007).
- Exigencias de calidad para una ventilación equilibrada de las viviendas (CTE HS3).
- Prescripciones para la ventilación de las estancias y viviendas (CTE HS3).
- Disposiciones de seguridad para las instalaciones de baja tensión.
- Prescripciones para la conexión de evacuaciones a alcantarillado en las estancias y viviendas.
- Eventuales prescripciones complementarias de Empresas de distribución de energía locales.
- Prescripciones de instalación de la Unidad SIBER SF ECO.

Posición de la unidad

El SIBER SF ECO puede fijarse directamente en muro o en techo gracias a los soportes de fijación incluidos para este fin.

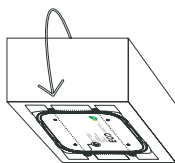
Para obtener un resultado sin vibraciones, es necesario utilizar como superficie de suspensión un muro o techo con una masa mínima de 200kg/m². No es suficiente con que la pared o techo sea de hormigón o con estructuras metálicas. En estos casos, serán necesarias medidas suplementarias como un refuerzo mediante doble placa o con soportes suplementarios.

ATENCIÓN:

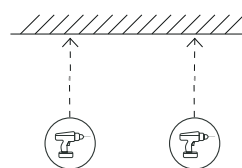
- La Unidad solo está diseñada para un montaje en muro o techo. No instalarlo nunca directamente en el suelo.
- El espacio de instalación debe estar resguardado de la intemperie y el hielo.

Montaje

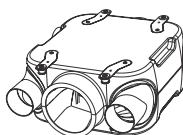
- 1** Usar la plantilla incluida en la caja para marcar la situación de los puntos de anclaje en el techo o pared



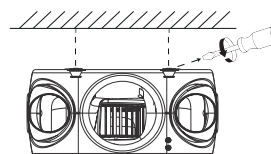
- 2** Taladrar agujeros de fijación en pared/techo e instalar tacos de fijación



- 3** Presentar el equipo con los orificios de los 4 silentblocks situados sobre los tacos de roscado que acabamos de fijar



- 4** Fijar la unidad a los tacos de fijación instalados en la pared/techo con 4 tornillos a través de los silentblocks



CONEXIÓN ELÉCTRICA

Conexión a la red de alimentación

La instalación eléctrica debe satisfacer correctamente las normas correspondientes.

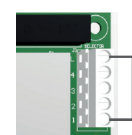
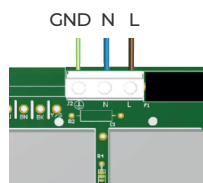
COLORES IDENTIFICATIVOS DE LA MANGUERA

MARRÓN	Línea
AZUL	Neutro
VERDE/AMARILLO	Tierra

ATENCIÓN:

- Los ventiladores y el circuito de regulación funcionará a 230V. Si se realizan trabajos de manipulación o mantenimiento, la Unidad debe estar sin tensión y desconectada de la red.

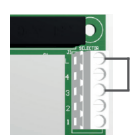
SF ECO AUTO - Conexión a la red de alimentación y selección de la velocidad fija sin mando de control



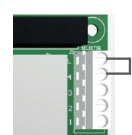
Velocidad 1



Velocidad 2



Velocidad 3



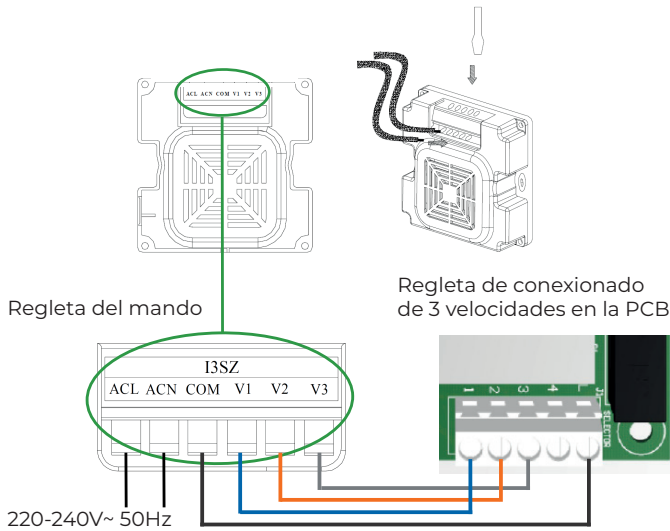
Velocidad 4

SF ECO AUTO: Conexión de los mandos opcionales



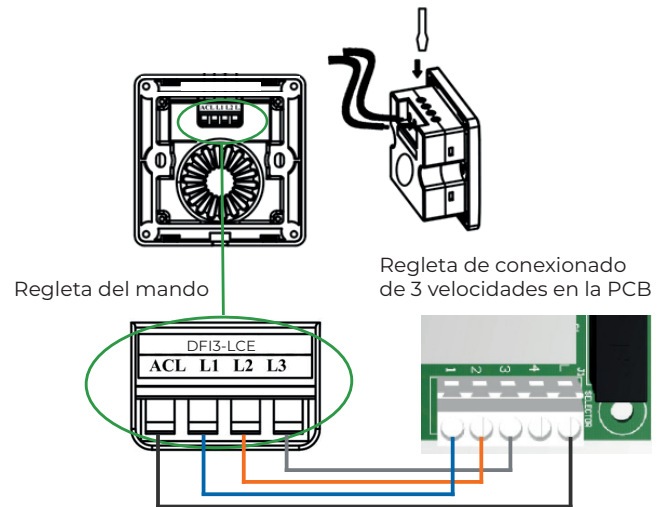
Ref: I3SZ

Mando táctil de 3 velocidades



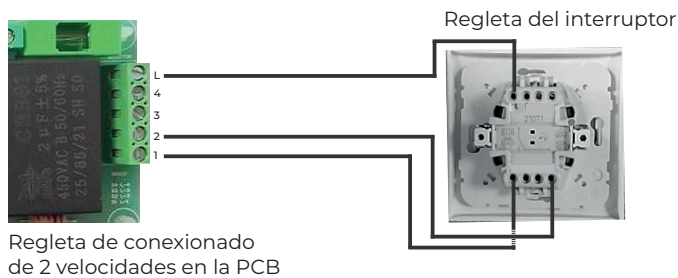
Ref: DF13-LCE

Mando analógico de 3 velocidades.



Ref: I PV/GV

Interruptor 2 velocidades



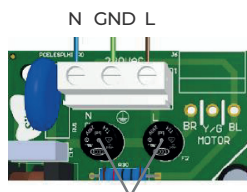
NOTA

• Las dos velocidades disponibles en este interruptor, se pueden escoger entre las cuatro posibles de la placa del equipo, cableando sus dos conexiones inferiores según las siguientes indicaciones:

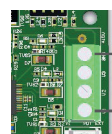
- Velocidad mínima: 1
- Velocidad proyecto: 2 o 3
- Velocidad máxima: 4

SF ECO HIGRO y SF ECO HIGRO+

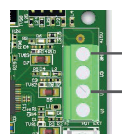
Conexión a la red de alimentación y selección de la velocidad fija sin mando de control



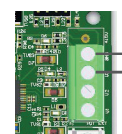
Selectores de regulación de la velocidad variable



Velocidad 1



Velocidad 2



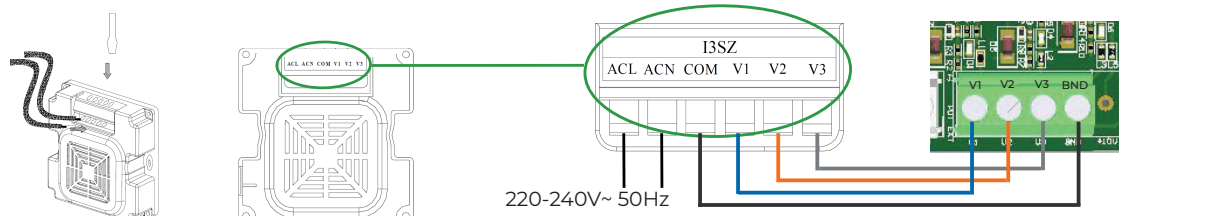
Velocidad 3

SF ECO HIGRO / HIGRO+: Conexión de los mandos opcionales



Ref: I3SZ

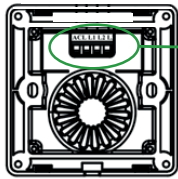
Mando táctil de 3 velocidades



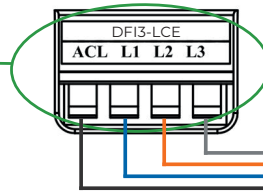


Ref: DF13-LCE

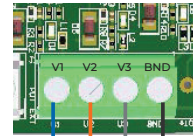
Mando analógico de 3 velocidades.



Regleta del mando



Regleta de conexionado de 3 velocidades en la PCB



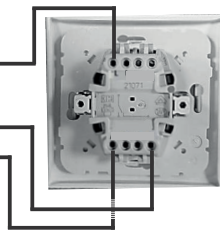
Ref: I PV/GV

Interruptor 2 velocidades



Regleta de conexionado de 2 velocidades en la PCB

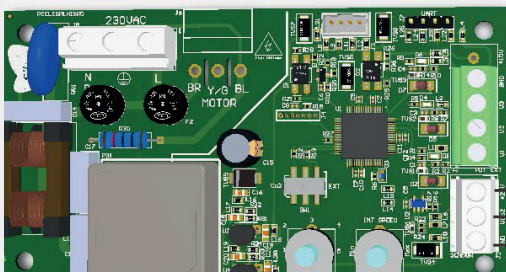
Regleta del interruptor



NOTA

- Las dos velocidades disponibles en este interruptor, se pueden escoger entre las tres posibles de la placa del equipo, cableando sus dos conexiones inferiores según las siguientes indicaciones:
- Velocidad mínima: V1
- Velocidad proyecto: V2
- Velocidad máxima: V3

! SF ECO HIGRO+: Conexión de una sonda externa, no suministrada (CO2/HR/VOC u otras) que tenga salida de 0/10V

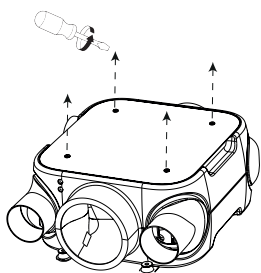


Conexión entrada 0/10V

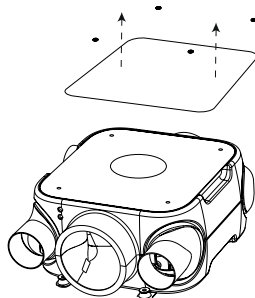
MANTENIMIENTO

Mantenimiento del equipo (para el instalador)

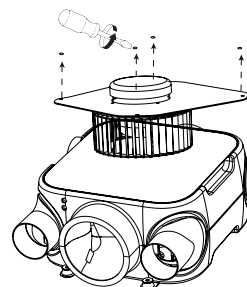
1 Desatornillar la tapa exterior



2 Retirar la tapa exterior



3 Desatornillar tuercas y levantar el soporte metálico del motor



4 Limpiar el polvo del motor con un trapo o pincel

